

# 장 이론(Field theory)을 이용한 청년아파트 입주자 커뮤니케이션 방법에 관한 연구

중국 청년임대아파트 프로젝트 사례를 중심으로

## Study on Communication Methods of Residents in Youth Rental Apartment Space Using Field Theory

Take China's Youth Rental Apartment Projects as An Example

주 저 자 : 묘 장 (Miao, Zhuang)

국민대학교 테크노디자인전문대학원 공간문화디자인학과  
박사과정

교 신 저 자 : 조은란 (Joh Eun Ran)

국민대학교 디자인대학원 공간디자인학과 겸임교수  
ido1035@naver.com

<https://doi.org/10.46248/kids.2024.2.563>

접수일 2024. 05. 24. / 심사완료일 2024. 06. 02. / 게재확정일 2024. 06. 12. / 게재일 2024. 06. 30.

## Abstract

This study analyzes Chinese representative rental youth apartments based on Field theory, examining the correlation between these apartments and their fields. The purpose of this study is to analyze the influence of spatial design of projects on interaction patterns and communication modes among tenants through the field theory. First, it explores the relationship between Field theory's concepts and characteristics, applying the relationship between field capital and practice to rental youth apartments. It then examines how project background, space structure, and field relationships impact residents' social behavior. Findings indicate that the rules of the field in rental youth apartments influence social methods, with functional diversity, shared spaces, and enhanced transitions between areas increasing residents' social willingness.

## Keyword

Field Theory (장 이론), Youth Rental Apartments (청년임대아파트), Communication Methods (커뮤니케이션 방법)

## 요약

본 연구는 장 이론(Field theory)의 개념과 특징, 청년임대아파트와 장(Field)의 연관성 등을 통해 중국의 대표적인 청년임대아파트를 분석하고 청년임대아파트가 입주자의 커뮤니케이션 방법에 미치는 영향을 탐색하고자 한다. 연구 내용은 첫째, 장 이론의 개념과 특징, 자본, 아비투스(Habitus) 간의 관계를 분석하고, 청년임대아파트와 장의 관계를 논의한다. 둘째, 프로젝트의 배경, 공간구조, 장 관계의 3가지 관점에서 청년임대아파트의 장이 입주자의 커뮤니케이션 방법에 미치는 영향에 대해 분석한다. 연구 목적은 장 이론을 통해 프로젝트의 공간 설계가 입주자 간의 상호작용 패턴과 커뮤니케이션 방법에 미치는 영향을 분석하는 데 있다. 연구 결과, 청년임대아파트의 장 규칙은 입주자 그룹의 커뮤니케이션 방법에 영향을 미치며 장 내 기능의 다양성, 공간의 공유성, 블록 간 전환성의 증가는 입주자의 커뮤니케이션 의지를 강화할 수 있는 것으로 나타난다.

## 목차

### 1.서론

### 2.이론적 고찰

- 2-1 장 이론 개념
- 2-2 커뮤니케이션 방법과 장소의 관계
- 2-3 장과 공간의 연관성

### 3.청년임대아파트의 장 분석

- 3-1 청년임대아파트의 개념과 특징
- 3-2 청년임대아파트와 장의 연관성

### 4. 사례 선택 기준 및 사례의 장 분석

- 4-1 사례 선택 기준
- 4-2 원양방사청년로아파트
- 4-3 YOU+2.0국제청년커뮤니티
- 4-4 청두천부커뮤니티 청년아파트

### 5. 결론

### 참고문헌

## 1. 서론

유럽은 19세기 산업혁명 이후 도시화 과정이 빠르게 진행되었고, 이로 인해 도시 인구가 급격히 증가하였다. 중국은 인구 대국 중 하나로, 1978년 개혁개방 이후 이루어진 급속한 경제 발전이 도시화 과정을 촉진했다. 도시 인구 수와 구조가 크게 변화하면서 많은 청년들이 도시로 유입되었고, 도시 밀도는 계속해서 증가하고 있다. 이에 따라 도시 인구의 증가는 도시의 주택 공급 및 수요에 영향을 미치고 있으며, 높아진 주택 가격으로 인해 이제 막 사회에 진출한 청년들의 내 집 마련은 어려운 실정이다. 이러한 상황에서 청년임대아파트는 청년들의 주택 수요를 해결하는 좋은 선택지가 되고 있다.<sup>1)</sup> 중국의 청년아파트에 관한 선행 연구는 공간 설계나 계획에 관한 것이 대부분이며, 공간이 입주자 행동에 미치는 영향에 대해 분석한 통합적인 관점은 부족한 실정이다. 사회가 발전하고 생활수준이 향상됨에 따라 사람들은 기능보다 정신적 만족을 추구하기 시작했고, 주택에 대한 수요는 주택구조 자체에서 부대시설, 이웃관계 등 커뮤니케이션과 관련된 수요로 확장되었다. 그러므로 청년임대아파트가 커뮤니케이션 방법에 미치는 영향을 보다 깊이 연구하기 위해서는 공간과 입주자 행위의 연관성을 고려해야 한다.

단순히 공간 설계의 관점에서 청년임대아파트를 연구하는 것은 충분하지 않다. 따라서 '장 이론'을 연구에 적용했다. 청년임대아파트를 하나의 '장'으로 보고, 장 이론의 특징을 통해 공간이 입주자의 행위에 미치는 영향을 연구하였다. 프랑스 사회학의 대가 피에르 부르디외(Pierre Bourdieu)는 『실천이론의 개요(Outline of a Theory of Practice)』에서 '장'은 단순히 물리적 공간이 아니라 상대적으로 독립적인 사회적 공간이며, 각각의 장은 서로 다른 운영 논리와 발전 법칙을 가지고 있다고 지적하였다.<sup>2)</sup> 장 이론은 인간 행동의 개념적 모델로, 인간의 모든 행동은 행동이 발생하는 장의 영향을 받는다. 장에는 물리적인 공간뿐만 아니라 타인의 행동 및 그와 관련된 다양한 요소도 포함된다. 장은 자체 규칙을 가진 체계적인

틀로 볼 수 있으며, 이 틀은 행위자의 행동 패턴, 생활 방식, 사고방식을 생성하는 메커니즘이다. 따라서 장 이론을 청년임대아파트 연구에 도입하면 효과적으로 입주자의 커뮤니케이션 행위를 분석할 수 있다.

본 연구는 장 이론의 특징, 청년임대아파트와 장의 연관성 등을 바탕으로 중국의 대표적인 청년임대아파트 사례를 배경, 공간구조, 장의 3가지 측면에서 분석하고, 이를 통해 청년임대아파트의 장이 입주자들의 커뮤니케이션 방법에 미치는 영향을 탐색한다.

## 2. 이론적 고찰

### 2-1. 장 이론 개념

피에르 부르디외는 장을 위치 간객관적 관계의 네트워크 또는 구성으로 해석했으며, 관계성 측면에서 보면 내부 행위자 간 객관적 관계의 대항으로 이루어진 네트워크 구조라고 설명했다. 그는 장 내부의 투쟁은 권력이나 경제자본의 소유자가 해당 장에서의 안정적인 위치를 유지하기 위해 문화 생산자나 문화자본의 소수 소유자에게 압력을 가함으로써 형성된다고 설명했다. 장 내 행위자의 위치는 불평등하며, 이들 사이에는 조건에 따라 복종성, 통치성 등의 불평등한 관계가 나타난다.<sup>3)</sup> 부르디외 이론의 3가지 주요 개념은 아비투스, 자본, 장이다. 본 연구에서는 이 주요 개념과 특징을 중심으로 장 이론을 분석하였으며, 이를 [표 1]에 정리하였다.

[표 1] 장 이론의 핵심개념 및 특징

핵심 개념	장	<ul style="list-style-type: none"> <li>- 장은 아비투스와 자본의 운영에 규칙을 부여한다.</li> <li>- 장의 형성은 자본과 밀접한 관련이 있으며, 자본과 권력의 소유량 및 이로부터 형성된 일련의 객관적인 역사 관계로 구성된 공간이 장이다.</li> <li>- 장은 자본과 권력이 상호 전환되는 장소이다. 장 내부의 경쟁은 불가피하므로 장은 지속적으로 발전하며, 장 내 구조는 행위자가 소유한 자본의 양에 따라 변화한다.</li> </ul>
	자본	<ul style="list-style-type: none"> <li>- 자본은 물질적인 형태뿐 아니라 다양한 형태로 존재할 수 있으며, 특정 영역에서의 교환가치는 행위자원으로 활용되거나 추구하고 축적하는 '상품'으로 볼 수 있다.</li> <li>- 자본의 형태는 '경제자본', '사회자본', '</li> </ul>

1) 주수리, 홍관선, 장기임대형 아파트의 실내 공용공간 감성디자인 분석에 관한 연구: 중국 지역 청년아파트를 중심으로, 기초조형학연구, 2020, Vol.21, No.06, p.641.

2) 김태근, 불평등문제를 다루는 사회이론과 개별국가의 상관관계: 루만의 체계이론과 부르디외의 장 이론을 중심으로, 한독사회과학논총, 2024, Vol.34, No.1, p.145.

3) 진여울, 최익서, 미술의 권력장 및 공간의 위상구축에 있어서 장소변용에 관한 연구 -피에르 부르디외의 장 이론을 중심으로, 한국공간디자인학회 논문집, 2019, Vol.14, No.6, p.190.

		문화자본', '상징자본'으로 구분된다. - 자본은 경쟁 및 전환이 가능하며, 자본의 소유향은 계급 구분의 중요한 지표가 된다.
	아비투스	- 아비투스는 성향 및 경향의 체계이다. - 아비투스는 사회적 공간과 개인 간의 관계를 구축하고, 신체적 습득을 통해 작용한다. - 사회 계급 불평등의 내부 원인은 아비투스에서 비롯되며, 아비투스는 계급구분의 상징이 된다. 사람들은 계급에 의하여 구분되는 동시에 현재의 계급을 강화한다.
특징	모호성	- 장 간의 경계는 모호하며, 계급과 권력의 경계도 모호하다. - 장은 계속 확장한다. - 장은 다른 장과 상호 연관되고 영향을 미칠 수 있다.
	투쟁성	- 장은 자본 투쟁과 권력 쟁탈로 가득한 공간이다. - 계급의 구분은 투쟁의 출현을 초래한다. - 장의 각 당사자는 그 위치를 유지하거나 변화시키기 위해 투쟁한다.
	독립성	- 각각의 장은 자율성을 갖는다. - 장은 각자의 규칙과 논리를 가지고 있으며, 계급의 구분에도 각자의 기준이 있다. 이러한 것들은 모두 아비투스를 통해 나타난다. 장은 각자의 아비투스를 갖고 있다. - 하나의 장 구조는 다른 장의 구조에 의해 직접적으로 결정될 수 없다.

## 2-2. 커뮤니케이션 방법과 장의 관계

### 2-2-1. 커뮤니케이션 방법의 개념

커뮤니케이션(communication)은 인간 사회에서 정보를 교환하기 위한 상호작용의 과정으로 물질적, 정신적 교류를 포함하며 사회발전을 촉진하는데 중요한 역할을 한다. 칼 하인리히 마르크스(Karl Heinrich Marx)는 『독일 이데올로기』에서 ‘커뮤니케이션은 인간의 본성과 사회성의 구현으로 간주되며 인간의 필요, 목적, 사회적 관계를 포함하는 일종의 사회적 활동이다.’ 라고 커뮤니케이션의 개념을 제시했다.<sup>4)</sup>

커뮤니케이션 방법(Communication methods)은 사람들이 정보를 교환하고 소통하는 데 사용하는 기본적인 패턴으로, 필요와 목적에 따라 다양한 형태로 나타난다.<sup>5)</sup> 이는 인간 사회의 교환 규칙과 과정을 반영하며, 자아 인식과 사회 발전을 실현하는 데에도 중요한 역할을 한다. 커뮤니케이션 방법은 커뮤니케이션의

4) Christian Fuchs, Lu Han, Communicative Capitalism: Towards a Critical Marxist Theory of Communication, Frontiers of Foreign Social Sciences, 2022, No.04, pp.47-62.

5) Li Qiu-mei, Exploration of the Communication Theory in Marx and Engels' German Ideology, Southern Journal, 2017, No.06, pp.6-9.

주체, 매개체, 언어 형태 등 다양한 측면을 포함하며, 사회 발전을 촉진하는 중요한 원동력 중 하나이다.

### 2-2-2. 장 이론과 커뮤니케이션 방법의 관계

장 이론은 인간 행위에 관한 개념적 모델로, 인간의 모든 행위는 그 행위가 일어난 장의 영향을 받는다고 가정한다. 장은 물리적 환경 뿐만 아니라 타인의 행위, 사회적 환경, 문화적 배경, 사회적 규칙 등 다양한 요소를 포함한다. 커뮤니케이션 방법에 있어서 사람들의 행동과 상호작용은 장에 의해서도 영향을 받는다.

장 이론은 사회적 공간을 하나의 네트워크 또는 시스템으로 간주하며, 서로 다른 장 간의 상호 독립성과 상호 관계를 강조한다. 커뮤니케이션 방법에 있어서 사람들은 언어, 기호 등의 매개체를 통해 특정한 사회 공간에서 상호작용하며, 이를 통해 복잡한 사회적 관계 네트워크를 형성한다. 이러한 네트워크 관계는 장 이론에서 말하는 사회적 공간 관계와 일치한다.

장 이론은 자원을 통제하기 위한 투쟁이 발생하는 영역에 주목한다. 이러한 자원은 투쟁의 대상이 되며, 사회적 권력 관계에서도 중요한 역할을 한다. 이는 자원이 자본의 한 형태로 작용할 수 있음을 의미한다. 커뮤니케이션 방법에 서도 자원의 통제와 배분은 중요한 역할을 한다. 커뮤니케이션 주체의 자원 통제 방식에 따라 서로 다른 커뮤니케이션 전략과 패턴을 만들어 낼 수 있다. 이는 장 이론과 커뮤니케이션 방법 상호작용하며, 커뮤니케이션의 과정과 효과에 공동으로 영향을 미치는 것을 의미한다.

### 2-3. 장과 공간의 연관성

공간은 자연적인 환경이나 인간이 조성한 환경 모두를 포함하는 물질적인 형태를 의미한다. 공간은 물리적으로 존재하는 범위 또는 영역으로, 경계를 갖고 있으며 일정한 질서와 규칙을 갖고 있다. 각 사회적 공간은 고유한 규칙 체계를 가지고 있으며, 이는 공간에 고유성과 상대적 독립성을 부여한다.<sup>6)</sup> 행위자들은 자본 쟁탈 과정에서 공간의 규칙을 따르며, 자본

6) Liu Jia, 'A Study of the Duality in the Welfare of Locals and Migrants in New Urban Districts in A Perspective of Social Space: A Case Study from PY Town', Shandong University, Doctoral Dissertations, 2021, pp.21-22

소유량의 변화에 따라 공간의 규칙이 조정되기도 한다. 공간의 규칙은 형태가 없으며, 공간과 분리되어 독립적으로 존재할 수 없다.

장 이론을 적용하여 공간을 분석할 때는 다음 두 가지 측면에 중점을 둔다. 첫째, 공간은 다양한 계층의 하위 공간으로 분화되며, 이러한 계층적 공간 사이에는 복잡한 관계 네트워크가 형성된다. 따라서 장 이론으로 공간을 분석할 때는 공간 내부뿐만 아니라 다양한 크기와 위치의 계층적 공간 간의 네트워크 관계에도 초점을 맞춘다. 둘째, 장 내의 행위자는 주관적인 능동성을 가지며, 아비투스에는 내재적 논리이다. 장은 행위자와 아비투스에 영향을 미치고 형성하며, 동시에 행위자와 아비투스는 장을 구축할 수 있다.<sup>7)</sup> 초기의 장 이론은 주로 추상 공간, 즉 비물리적 공간 장에 초점을 두었지만, 물리적 공간 장으로도 확장될 수 있다. 물리적 공간 차원에서 보면 한 공간은 물리적 공간과 비물리적 공간을 포함하는 대문화장 공간으로 간주될 수 있으며, 물리적 공간은 장의 담체 역할을 한다. 위와 같은 연구를 통해 장과 공간의 관계를 [표 2]와 같이 정리하였다.

[표 2] 장과 공간의 관계

포함 관계	- 장은 공간 규칙을 결정하며, 공간은 장의 담체이다. - 장은 공간과 분리되어 독립적으로 존재할 수 없다.
자본 관점	- 장은 자본을 통해 공간에 작용한다. - 장 내에서의 자본 쟁탈은 공간 규칙에 지속적인 변화를 가져온다. - 행위자의 자본 소유량은 공간 내에서 소유하는 권력에 영향을 미친다.
아비투스 관점	- 장은 공간 내 행위자의 아비투스에 영향을 미치고 형성한다. - 아비투스는 공간 내에서의 행위와 활동에 영향을 미친다. - 행위자의 아비투스는 공간의 장을 구축한다.

### 3. 청년임대아파트의 장 분석

#### 3-1. 청년임대아파트의 개념과 특징

청년임대아파트는 청년을 대상으로 주거 서비스를 제공하는 서비스형 아파트로, 사업자가 유류 일반주택이나 주택부지를 임대하여 리모델링한 후 도시 청

년을 대상으로 제공하는 임대 주택이다.<sup>8)</sup> 청년임대아파트의 장점은 세심한 운영 및 관리, 완벽한 부대설비, 유연한 임대, 편리한 교통, 모던한 디자인, 청년들의 기호와 생활수요를 고려한 인테리어 등이 있다. 청년임대아파트의 특징은 [표 3]과 같이 주로 건물 높이, 입지, 평면 배치, 구조 등에서 나타난다.

[표 3] 청년임대아파트의 특징

입주자	- 학생, 직장인, 1인가구 등 청년층 - 주택 구입 능력이 없는 외지인
입지	- 중심업무지구, 도심 등의 변화가 - 지하철 역이나 철도 역 부근 등 교통이 편리한 지역 - 오피스 빌딩, 공장 등 근무지가 집중된 지역, 예를 들면 대학가, 산업주거 단지 근처 등
구조	- 단층: 일반적인 구조로, 공간 활용률이 높다. - 복층: 층고가 높아 채광이 좋으며 시각적으로 풍부한 느낌을 준다.
디자인 스타일	- 디자인 스타일은 일반적으로 젊고 세련된 느낌을 강조하며, 모던하고 심플한 복유럽 스타일 또는 인더스트리얼 스타일 등을 채택하여 심플하고 명쾌한 디자인 스타일 추구
관리 방식	- 셀프 관리식 아파트: 입주자가 자율적으로 관리한다. - 위탁관리식 아파트: 전문 부동산관리회사가 관리를 책임지고 포괄적인 서비스를 제공한다.

#### 3-2. 청년임대아파트와 장의 연관성

##### 3-2-1. 공간관계 블록화에 미치는 장의 영향

장 이론을 기반으로 청년임대아파트 장을 연구하기 위해서는 그 이면에 있는 다양한 객관적 관계의 구조를 이해해야 한다. 청년 그룹 간의 다양한 상호관계, 청년과 아파트 관리자 간의 관계, 사회의 기타 분야와의 다양한 관계는 공간관계를 블록화하는데 신뢰할 수 있는 지침을 제공한다. 청년임대아파트에 공용 공간을 도입하면 주거공간의 사생활을 침해하지 않으면서도 공용 공간의 공유성을 증가시켜 청년임대아파트의 사회성이 더욱 향상된다. 이전에 분리되어 있던 주거 공간을 공용 공간을 통해 연결함으로써, 청년들은 더 많은 커뮤니케이션과 상호 작용의 기회를 갖게 되고, 잠재적인 사회관계도 활성화된다.

7) Guo Yan, 'Study on the History and Protection of Hierarchic and Folk Culture and Religious Architecture in Southern City of Beijing from the Field View', Tianjin University, Doctoral Dissertations, 2020, p.21.

8) 주수리, 홍관선, 감성분석을 통한 중국 청년 장기임대형 아파트 실내 공용장소 디자인의 선호 유형에 관한 연구, 기초조형학연구, 2021, Vol.22, No.02.

### 3-2-2. 자본의 다양한 공간구조 형성

장 이론에서의 자본 분석은 다양한 주거 공간을 조성하는데 강력한 근거를 제공한다. 청년 그룹 내 자본 소유의 차별화는 이들의 주거 공간 선택에 큰 영향을 미치며, 이는 커뮤니케이션 행위, 인테리어 스타일, 공간 기능 등에서 구현된다. 따라서 자본의 차별화는 청년임대아파트 장 내 주거 공간에 차별화 또는 다양화가 존재해야 함을 결정한다. 청년임대아파트의 공간계획과 설계에서는 다양한 자본을 소유한 각 청년의 차별화 수요를 충족시키는 동시에, 각기 청년이 소유한 자본량의 차이도 반영하여 다양한 공간을 적절히 구축해야 한다.

### 3-2-3. 목표 그룹의 생활습관을 통제하는 아비투스

청년임대아파트 공간 설계에서는 청년의 생활습관을 파악하는 것이 매우 중요하다. 장 이론에 따르면 사회에서의 행위는 주로 아비투스에 크게 의존한다. 청년임대아파트 장에서는 인간 중심의 세부사항 설계가 아비투스의 가장 직접적인 물질적 책임자가 된다. 청년들이 역사적, 실천적 측면에서 축적한 아비투스는 시대성을 갖고 있다. 장 내의 아비투스를 이용하면 청년임대아파트 공간의 세부사항 설계를 더 잘 처리할 수 있으며, 인간 중심의 세부사항 설계는 다시 청년들의 실제 사용에 영향을 미쳐 청년들의 행위 심리와 사회적 관계에 영향을 미치게 된다.

## 4. 사례 선택 기준 및 사례의 장 분석

### 4-1. 사례 선택 기준

본 연구에서는 중국의 대표적인 청년임대아파트 3곳, 즉 베이징(北京)의 원양방사청년로아파트(远洋邦舍青年路公寓), 선전(深圳)의 YOU+2.0국제청년커뮤니티 선전플래그십스토어, 청두(成都)의 청두천부커뮤니티 청년아파트(成都天府社区青年公寓)를 사례로 선정하였으며 [표 4]와 같다.

[표 4] 프로젝트 사례 요약 표

원양방사청년로아파트	
공간 구조	- 기존 지상 부분을 청년아파트로 리모델링하였다. 지하 부분을 사무공간으로 리모델링하였다. - 중정은 아파트와 사무실의 공유공간으로 하였다.
설계	- 온천수영장의 경계를 재정의하고 다기능 공용

컨셉	공간을 만들었다. - 청년 주거 단지에 새로운 생활 패턴과 커뮤니케이션 방법을 제공하였다.
장 효과	- 공용 공간은 주거 단지 활동을 위한 모임장소가 되었다. - 중정 디자인은 주거 단지의 공간감과結束력을 향상시켰다. - 주거 단지 분위기는 활기차고 창의적이다.
YOU+2.0 국제청년커뮤니티 선전 플래그십 스토어	
공간 구조	- 루프탑을 이용하여 공중 트랙, 레저 공간을 설계하였다. - 노란색 '연결 산책로'를 설계하여 각 구역을 연결하였다.
설계 컨셉	- 도시와 공유하는 오락과 상호커뮤니케이션의 장소를 제공하였다. - 도시와 주거 단지 사이의 연결을 구축하였다.
장 효과	- 루프탑은 장의 중요한 구성 부분이 되었다. - 함께 즐길 수 있는 오락과 상호커뮤니케이션의 기회가 증가했다.
청두 천부 커뮤니티 청년아파트	
공간 구조	- 아파트 로비, 서점, 커뮤니티 상업시설 등 다기능 공용 공간을 설계하였다. - 두 가지 유형의 주거 공간 옵션을 제공하였다.
설계 컨셉	- 청년들을 위한 전면적인 생활환경을 조성하였다. - 주거 단지의 상호작용과 창의적 문화에 중점을 두었다.
장 효과	- 주거 단지의 활력을 높였다. - 사회자본이 강화되고 입주자의 생활 경험이 풍부해졌다. - 다기능 공간 환경은 입주자의 다양한 수요와 습관을 만족시켰다.

## 4-2. 원양방사청년로아파트

### 4-2-1. 프로젝트 배경

원양방사청년로아파트 프로젝트는 베이징 차오양구 핑팡차오에 위치하며, 총 건축면적은 12,000평방미터로, 공유아파트와 사무공간이 통합된 공간으로 설계되었다. 기존 건물은 사무지역 내 유휴 회관으로 지하 온천수영장과 16미터 높이의 중정 공간이 있었다.<sup>9)</sup> 프로젝트는 지상을 청년아파트로, 지하를 사무공간으로 리모델링하고, 중정은 아파트와 사무실의 공유공간으로 활용하도록 했다.

### 4-2-2. 프로젝트의 공간구조

이 프로젝트의 공간구조설계는 기존의 온천수영장 공간의 리모델링에서 출발하여 기발하고 창의적인 설계를 구현하였다. 온천수영장의 경계를 재정의하고 테라코타 모자이크 등 예술 기법을 활용하여 경계와 온천수영장을 연결함으로써 이 공간에 새로운 생명을

9) Li Yilong, Analysis on the Design of Public Space for Long-rent Apartment in Youth Group: Taking Beijing Boonself as an Example, Architecture & Culture, 2019, No.01, pp.93-94

불어넣었다. 이 과정에서 디자이너는 온천수영장을 단순한 리모델링을 넘어 역동적이고 창의적인 공공 거실로 재창조하고자 하였다. [그림 1]과 같다.

중정 상단 디자인에 구현된 외부 파사드의 처리 방식은 디자이너의 창의적인 아이디어를 보여준다. 반 투명한 흰색 타공판과 유리창을 겹쳐 리듬감을 가미 함으로써 동적 변화를 주면서도 공간의 일관성을 유지했다. 또한 파사드는 기존 건물의 특징과 잘 어울 리도록 디자인하였으며, 외부 발코니의 설치를 통해 주거용 아파트와 공유 로비 사이의 독특한 이동 공간을 창조했다. [그림 2]와 같다.<sup>10)</sup>



[그림 1] 온천수영장 공간 리모델링



[그림 2] 반투명 흰색 타공판과 유리창

#### 4-2-3. 프로젝트의 장 이론 분석

[표 5]와 같이 프로젝트의 장, 자본 및 아비투스에 대한 이론적 분석을 수행하였다.

[표 5] 장 이론 분석

장	<ul style="list-style-type: none"> <li>- 입주자 간의 커뮤니케이션과 경쟁은 복잡한 장 관계를 구성한다.</li> <li>- 공간 개조를 통해 물리적 환경을 변화시켰을 뿐만 아니라 사회적 관계도 재구성하였다. 예를 들어, 공유 공간의 설치는 거주자 간의 커뮤니케이션과 상호 작용을 촉진하고 새로운 사회 집단 관계를 형성한다.</li> <li>- 디자인 개념과 공간 배치를 통해 현대 젊은이들의</li> </ul>
---	---

10) gooood [웹사이트]. 2017.10.23.  
URL: <https://www.gooood.cn/>

	<p>생활 방식과 가치를 보여주고 장의 문화적 의미를 풍부하게 한다.</p>
자본	<ul style="list-style-type: none"> <li>- 경제 자본은 프로젝트 수행과 비즈니스 운영을 결정한다.</li> <li>- 문화 자본은 온천 수영장의 경계를 재정의하고 사고 및 오락 장소의 디자인과 같은 디자인 개념과 공간 문화 조성을 개선하였다.</li> <li>- 사회적 자본은 지역 사회, 관리자, 거주자 및 기타 당사자의 관계 구축을 촉진하였다.</li> </ul>
아비투스	<ul style="list-style-type: none"> <li>- 이 프로젝트는 전통적인 아파트와 사무 공간의 구분을 깨뜨렸습니다. 국경을 희미하게 했다. 입주민의 생활 방식을 바꾸었다.</li> <li>- 공간 기능을 재정의하고 주거, 일, 사회성을 갖춘 새로운 주거 방식을 창출한다.</li> <li>- 공간 개조를 통해 입주자들의 커뮤니케이션 와 상호 작용에 대한 의지를 촉진하였다.</li> </ul>

이 프로젝트는 디자인 혁신과 주거 단지 장의 최적화를 통해 주거 단지의 활력과 결속력을 효과적으로 향상시켜 입주자들에게 쾌적하고 흥미롭고 활기찬 삶의 장소를 제공하였다.

### 4-3. YOU+2.0국제청년커뮤니티

#### 4-3-1. 프로젝트 배경

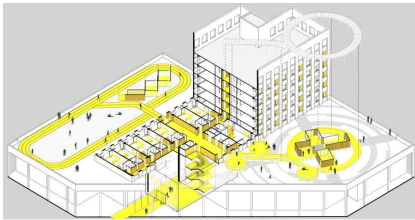
이 프로젝트는 중국 선전시 룡강구의 원정과학기술단지에 위치하며, 주변은 화웨이 공장을 중심으로 기술기업이 집중된 지역이자 도심 촌락이 밀집한 지역이다. 이 버려진 공업단지에는 수년간 방치되어 있던 기숙사 건물이 있었으며, YOU+2.0국제청년커뮤니티로 리모델링되어 해당 지역 도심 촌락보다 우수한 주거환경을 제공하는 청년아파트 단지로 거듭났다.<sup>11)</sup> 해당 건물은 상가와 주택이 복합된 구조로 1~3층은 상가로 사용되고 3~7층은 청년아파트로 사용되고 있으며, 3층 옥상에 있는 루프탑에 공유 공간을 설계하였다.

#### 4-3-2. 프로젝트의 공간구조

이 프로젝트는 3층 옥상에 있는 2개의 루프탑을 구조적으로 활용하여 러닝, 엔터테인먼트, 레저가 가능한 공용 공간을 설계하였다. 이 공간은 주거 단지 와 도시를 연결하여 입주자들이 도시와 함께 즐길 수 있는 공간을 제공하였다. [그림 3]과 같다. 도시 재생의 맥락에서 디자인팀은 완전한 도시 주거 유기체를 구축하는데 주력했다. 디자인팀은 노란색 '연결 보행

11) Zhao Yin-xuan, 'Research on the Design Strategy of Youth Apartment Space', Beijing Institute of Fashion Technology, Master's Theses, 2020, p.37.

로'를 디자인하여 전체 주거 단지 시스템을 '기하학적'으로 연결하였는데, 여기에는 진입로, 루프탑 링, 공중 트랙, 프레임 복도 등 다층적인 공간 블록이 포함되었다. 이러한 디자인은 전체 주거 단지를 도시의 연극 무대처럼 만들어 삶의 장면을 지상에서 도시 상공으로 확장시켰다. 디자인팀은 선전의 기후 특색을 특별히 고려하여 프로젝트가 현지 환경에 더 잘 통합되도록 하였는데, 예를 들면 처마 아래 공간에 캐노피를 설치하여 사람들을 주거 단지로 유입하였다. 또한 컨테이너를 이용하여 북카페, 키친, 영화관, 레스토랑 등 다기능 공용 공간을 만들었으며, 이를 외부 통로와 연결하여 입주자들에게 다양한 휴식 및 오락 장소를 제공하였다. [그림 4]과 같다.<sup>12)</sup>



[그림 3] 루프탑 공용 공간 리모델링



[그림 4] 루프탑의 공용 공간

#### 4-3-3. 프로젝트의 장 이론 분석

[표 6]과 같이 프로젝트의 장, 자본 및 아비투스에 대한 이론 분석을 수행하였다.

[표 6] 장 이론 분석

장	- 전체 주거 단지는 하나의 장으로서 특정한 공간구조와 기능에 대한 요구 사항을 갖고 있었다. 원래 1~3층은 상가들만 사용하는 공간으로 제한되었으나, 루프탑의 발견과 재설계를 통해 새로운 장, 즉 공용 공간이자 주변을 연결하는 공간으로 개발하여 새로
---	--

	운 주거 단지 경험과 기능을 제공할 수 있게 되었다. - 루프탑 장은 하나의 새로운 장으로, 기획과 설계를 통해 주거 단지에서 중요한 부분이 되었다. 루프탑 장은 공중 트랙과 레저 공간을 제공하며, 주거 단지과 도시를 연결하여 입주자들이 고층에서 도시 경관을 감상하고 도시 생활을 경험할 수 있도록 한다.
자본	- 루프탑의 활용으로 주거 단지의 공간자본이 증가되었다. 이전에 무시되었던 루프탑 공간은 설계와 리모델링을 통해 매력적으로 변화하였고, 이는 주거 단지의 핵심 자산 중 하나가 되었다. - 디자인팀과 입주자들의 협력은 루프탑 장의 건설과 리모델링을 촉진하고, 주거 단지의 사회자본을 강화시켰다. 주거 단지 구성원들 간의 협력과 공유는 주거 단지에 활력과 결속력을 증강시켰다.
아비투스	- 원래 입주자들은 주거 단지 내 제한된 공공 서비스 공간 시설에 익숙했지만, 루프탑 공용 공간과 연결 공간의 설계로 인해 그들의 공간 아비투스는 변화했고 루프탑에서 운동, 여가, 커뮤니케이션 등을 즐기게 되었다. - 주거 단지 구성원들은 도시 재생 전에는 제한된 공간과 서비스 시설에 익숙했지만, 새로운 설계와 레아웃을 통해 생활 아비투스가 변화되어 다양한 주거 단지 서비스 및 공간 경험을 누리게 되었다.

공간 디자인은 기존의 공간 제한 문제를 해결했을 뿐만 아니라, 입주자들에게 도시를 다시 인식하고 경험할 수 있는 기회를 제공하여 도시와 주거 단지 간의 공유 관계를 실현하였다. 공용 공간의 다양한 디자인은 입주자들 간의 상호커뮤니케이션을 촉진하였고 입주자들의 대인 커뮤니케이션 방법에 영향을 미쳤다.

#### 4-4. 청두천부커뮤니티 청년아파트

##### 4-4-1. 프로젝트 배경

청두천부청년아파트는 청두시 천부국제단지에 위치해 있다. 기존 건물은 2동의 다층 건물과 연회장이 연결된 형태였다.<sup>13)</sup> 리모델링 프로젝트에서는 도로변 호텔 1층, 연회장, 안쪽 주거용 건물을 설계 범위로 잡았다. 프로젝트는 '청년 생활권'의 개념을 재정의하여 전통적인 기숙사식 청년아파트를 생활 서비스와 문화 커뮤니케이션 기능이 강조된 완벽한 주거 공동체로 탈바꿈시켰다. 다양한 공간 기능을 통합하여 디자인함으로써 청년들을 위한 종합적인 생활 환경을 조성하였다.

##### 4-4-2. 프로젝트 공간구조

공용 공간의 디자인 전략은 세 건물의 1층을 하나

12) archdaily[웹사이트]. 2017.4.12.  
URL: <https://www.archdaily.cn/cn/884647>

13) Shen Lu, Wan Hui, Research on the Design of Social Space in Youth Apartments, Furniture & Interior Design. 2021, No.04, pp.97-99.

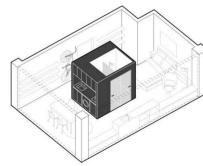


의 통합된 공간으로 간주하고 아파트 로비, 서점, 커뮤니티 상업시설, 푸드 코트, 공유 오피스 등 5개 부분으로 구분하였으며, 각 부분의 기능을 통합함으로써 청년들을 위한 종합적인 생활 환경을 조성하고자 하였다. 아파트 로비는 유형론적 방식을 채택하여 6가지 유형의 노란색 박스를 설치하였으며, 박스의 외부는 다른 유형의 검정색 영역과 마주보도록 하였다. 실내와 실외를 연결하는 바는 로비 공간을 두 부분으로 나누는 동시에 커뮤니티 활동에 필요한 커뮤니케이션, 모임, 오락 등 기능을 만족시켜 커뮤니티 문화의 전파와 커뮤니티 커뮤니케이션의 기능을 결합하였다. 서점은 기존의 연회장 공간을 리모델링하였다. 1층 공간은 연속적인 반투명 아치벽을 사용하여 개방형 도서전시공간을 만들었으며, 증축된 2층 회랑에는 열람구역과 서점을 설치하였다. 개방형 푸드 코트는 도시 도로를 향하도록 하였으며, 유연하고 자유로운 구성을 위해 다양한 크기의 노점 10개를 설치하였다. [그림 5]와 같다.

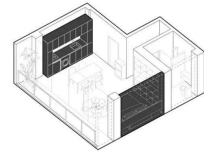
주거 공간의 디자인 전략에 따라 기존 주택 구조 레이어아웃을 기반으로 두 가지의 아파트 공간을 디자인하였다. 첫 번째는 전면 발코니를 갖춘 오픈 스페이스 레이아웃이다. 침실, 주방, 작업대를 일렬로 배열하여 일광과 경관을 최대한 활용하였다. 두 번째는 자유로운 흐름의 로터리식 공간배치 방식을 채택하였다. 주방, 수납, 욕실을 로터리식 검은색 입방체에 통합하고, 로터리식 자유 동선을 통해 현관, 침실, 식당 등 각 부분을 연결하여 풍부하고 재미있는 주거 경험을 창출하였다. [그림 6]과 같다.<sup>14)</sup>



[그림 5] 공용 공간 디자인



로터리식 공간배치



오픈 스페이스 레이아웃

[그림 6] 주거공간 디자인

#### 4-4-3. 프로젝트의 장 이론 분석

[표 기]와 같이 프로젝트의 장, 자본 및 아비투스에 대한 이론적 분석을 수행했다.

[표 기] 장 이론 분석

장	<ul style="list-style-type: none"> <li>- 다양한 기능 파티션을 설계하여 청년들을 위한 종합적인 환경을 조성하였다. 이 부분들은 서로 융합되어 커뮤니케이션, 문화, 비즈니스 등의 기능을 가진 종합 장을 형성함으로써 입주자들에게 다채로운 생활 경험을 제공하였다.</li> <li>- 주거 공간은 두 가지 구조로 디자인되었다. 입주자들에게 다양한 주거 옵션을 제공하면서 레이아웃과 기능에서 입주자들의 요구와 선호를 충족시켰다.</li> </ul>
자본	<ul style="list-style-type: none"> <li>- 공용 공간과 주거 공간의 디자인은 주거 단지가 풍부한 공간자본을 갖게 하였다. 공용 공간의 다기능성과 주거 공간의 다양성은 입주자들에게 다양한 선택과 풍부한 경험을 제공하였으며, 주거 단지의 매력과 경쟁력을 높였다.</li> <li>- 다기능 공용 공간은 입주자 간의 커뮤니케이션과 상호작용을 촉진하고 사회자본을 강화하였다. 입주자들은 이러한 장에서 자원을 공유하고 경험을 공유하며 친밀한 커뮤니케이션 관계를 형성하여 좋은 주거 단지 분위기와 결속력을 형성하였다.</li> </ul>
아비투스	<ul style="list-style-type: none"> <li>- 새로운 공간 아비투스를 창조하였다. 입주자들은 공용 공간에서 커뮤니케이션, 문화 활동에 참여하고 음식과 문화 경험을 즐기는 데 익숙해졌고, 주거 공간에서는 본인에게 적절한 주택 구조를 선택하고 자기에 맞게 꾸미는 등 다양한 생활 방식과 아비투스가 형성되었다.</li> <li>- 공용 공간과 주거 공간은 입주자들의 다양한 생활 요구와 습관을 충족하도록 설계되었다. 입주자들은 공용 공간에서 커뮤니케이션, 문화, 상업 서비스를 누리는데 익숙해지는 한편, 주거 공간에서는 쾌적하고 편리하며 개인화된 생활 경험을 추구하게 되었다.</li> </ul>

공용 공간의 다양한 기능구획과 2가지 유형의 실내 구조, 청두천부청년아파트를 활력과 문화적 분위기가 넘치는 주거 단지로 만들었고, 주거 단지의 발전과 융합을 촉진하였으며, 입주자의 삶의 질을 향상시켰다.

14) goood [웹사이트]. 2018.4.8.

URL: <https://www.goood.cn/chengdu-tianfu-community-youth-apartment-by-mat-office.htm>

## 5. 결론

본 논문은 장 이론의 개념과 특징, 장과 청년임대아파트의 관계 등을 중심으로 연구를 수행하였다. 대표적인 3개의 청년임대아파트 사례를 분석한 결과 청년임대아파트 장이 입주자들의 커뮤니케이션 방법과 의지에 영향을 미치는 것으로 나타났다. 연구 과정에서 청년임대아파트의 공간구조와 장의 관계가 공간 내 입주자들의 행동 패턴에 직접적인 영향을 미친다는 것을 발견했다. 다양한 커뮤니케이션 공간과 활동 기회를 제공하는 것은 입주자 간의 커뮤니케이션과 상호작용을 촉진하고 주거 단지의 결속력과 소속감을 향상시키는 것으로 확인되었다. 그러나 아파트에 따라 설계와 장의 관계에서 차이가 존재했으며, 이는 커뮤니케이션 경험의 차이를 야기했다. 이에 따라, 청년임대아파트의 설계 과정에서는 활동 공간의 다양성, 공유 공간의 흥미성, 공간 장 간의 전환성, 그리고 보다 최적화된 관리 시스템과 서비스를 충분히 고려해야 한다. 이를 통해 청년임대아파트 공간 장에서의 입주자들의 커뮤니케이션 의지는 향상될 수 있을 것이다.

본 연구는 청년임대아파트의 분석에 장 이론을 적용하여 청년임대아파트의 연구에 새로운 시각을 제공하였다. 입주자들의 커뮤니케이션 방법에 미치는 청년임대아파트의 영향을 연구하고 분석함으로써, 관련 분야의 이론 연구와 실제적 측면에 유익한 참고자료를 제공하였다. 향후 연구에서는 청년임대아파트의 커뮤니케이션 효과와 권력 장에 대한 심층적인 탐구를 수행하고, 이를 도시 주거 단지 구축과 청년층의 생활 개선에 적용할 수 있을 것이다.

## 참고문헌

1. 김태근, 불평등문제를 다루는 사회이론과 개별국가의 상관관계: 루만의 체계이론과 부르디외의 장 이론을 중심으로, *한독사회과학논총*, 2024, Vol.34, No.1.
2. 주수리, 홍관선, 장기임대형 아파트의 실내 공용공간 감성디자인 분석에 관한 연구: 중국

지역 청년아파트를 중심으로, *기초조형학연구*, 2020, Vol.21, No.06.

3. 진여울, 최익서, 미술의 권력장 및 공간의 위상구축에 있어서 장소변용에 관한 연구 -피에르 부르디외의 장 이론을 중심으로, *한국공간디자인학회 논문집*, 2019, Vol.14, No.6.
4. 주수리, 홍관선, 감성분석을 통한 중국 청년 장기임대형 아파트 실내 공용장소 디자인의 선호 유형에 관한 연구, *기초조형학연구*, 2021, Vol.22, No.02.
5. Li Yilong, Analysis on the Design of Public Space for Long-rent Apartment in Youth Group: Taking Beijing Boonself as an Example, *Architecture & Culture*, 2019, No.01.
6. Shen Lu, Wan Hui, Research on the Design of Social Space in Youth Apartments, *Furniture & Interior Design*. 2021, No.04.
7. Zhao Yin-xuan, 'Research on the Design Strategy of Youth Apartment Space', Beijing Institute of Fashion Technology, Master's Theses, 2020.
8. [www.archdaily.cn](http://www.archdaily.cn)
9. [www.gooood.cn](http://www.gooood.cn)